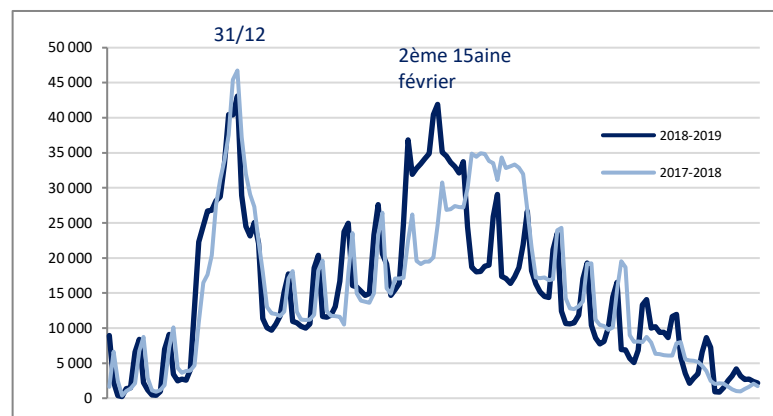
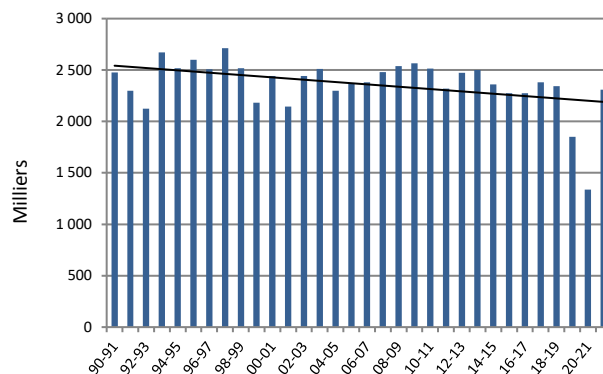


Les Alpes-Maritimes comptent 15 stations de sports d'hiver dont 3 sont classées (Isola 2000, ouverte en 1971, Auron et Valberg, bien plus anciennes) et dont 4 sont des centres de ski de fond uniquement. Au total, on compte 233 pistes de ski alpin (pour 469 km) et 29 pistes de ski de fond (184 km), ainsi qu'une centaine de remontées mécaniques. Le domaine skiable fait l'objet d'investissements continus, notamment pour l'équipement en canons à neige. Le chiffre d'affaires global des remontées mécaniques approche les 20 millions d'€ (18 millions en 2013/14, 16,7 en 2014/15). Les stations génèrent environ 2000 emplois dont 500 emplois directs. En 2011, la capacité d'hébergement des stations atteignait 9665 lits dans 245 hébergements différents, mais la capacité totale des 16 communes englobant les stations est plus élevée, soit, en 2013, 12 324 lits dans 489 hébergements. La clientèle des stations est constituée pour l'essentiel de résidents Azuréens, dont beaucoup y possèdent une résidence secondaire. Cette forte présence des "locaux" assure une grande stabilité de la fréquentation. Toutefois, la clientèle extra-départementale se développe, et la candidature de Nice aux JO de 2018 a contribué à construire une notoriété encore insuffisante sur les marchés émetteurs du ski.

EVOLUTION DES NUITÉES 'PERIMETRE A NEIGE'

Le périmètre à neige alpin des Alpes-Maritimes (hors stations de Gréolières et de l'Audoubert, dans les Préalpes de Grasse) réalise un total de nuitées estimé entre 1 million (hiver 89/89 exceptionnellement bas), et 2.7 millions (pointe en 97/98). Ces nuitées sont effectuées pour la plupart dans des hébergements non marchands, et elles incluent celles des résidents du littoral des Alpes-Maritimes et Monaco (tourisme intra-départemental).

Si le niveau et la qualité de l'enneigement, variables selon les hivers, influent sur la fréquentation, on observe aussi une tendance de fond sur les trois dernières décennies. Le volume des nuitées apparaît assez stable jusqu'en 2010, mais en régression depuis, même sans tenir compte des deux hivers exceptionnellement bas durant la période Covid 19. Non comptabilisé, le volume de journées excursionnistes a aussi pu varier fortement.



PROFIL SAISONNIER DANS LES STATIONS

La courbe de population quotidienne (avec nuitée) sur la zone du périmètre à neige "alpin" (hors Préalpes de Grasse) montre l'importance du phénomène des week ends, due à la présence de nombreux résidents Azuréens. Ce profil saisonnier singularise la fréquentation des stations azuréennes parmi les stations des Alpes du Sud.

D'une façon générale, les nuitées "neige" sont peu nombreuses entre novembre et mi-décembre, augmentent sensiblement entre le 18 décembre et le début janvier, puis de nouveau durant les vacances d'hiver en février-mars. Un maximum absolu a été atteint le 31/12/2013 avec une estimation à 58 000 personnes présentes sur le périmètre. Après les vacances d'hiver la fréquentation chute régulièrement jusqu'à début mai.

Globalement, la fréquentation hivernale des stations des Alpes-Maritimes (périmètre à neige) est estimée à près de 300 000 séjours de non Azuréens, et 160 000 séjours de résidents des AM. Les séjours duraient 5.2 nuits en moyenne en 2006-7, 5.7 nuits en 2007-8 et 6.3 en 2008-9, et généraient une dépense moyenne de l'ordre de 80€ par jour (107€ pour les étrangers).

Entre 2001/2 et 2006/7, on observait une relative stabilité du volume de séjours, mais une croissance importante pour la clientèle provenant de France hors PACA (+56%) et surtout de l'étranger, ces derniers passant de 27 000 à 78 000 séjours. Les séjours en stations effectués à l'occasion d'un plus long séjour dans la région avaient plus que doublé. L'hébergement marchand avait fortement progressé, surtout les résidences de tourisme, mais les séjours en résidences secondaires étaient bien moins nombreux.

SEJOURS DE TOURISTES EN HIVER

Sur l'hiver 2006/7, on dénombre au total près de 450 000 séjours sur le périmètre à neige, incluant au moins une nuitée. 64% des séjours, soit 286 600 étaient réalisés par des non Azuréens, parmi lesquels 27% séjournaient entre 1 et 3 nuits, 15% de 4 à 5 nuits, 53% de 6 à 7 nuits, 5% de 8 à 15 nuits et 0.3% plus de 15 nuits. Plus de 36% de ces séjours faisaient partie d'un séjour plus long passé dans les Alpes-Maritimes ou ailleurs (les autres sont entièrement effectués sur le périmètre à neige). 58% de ces touristes séjournaient pour la 1^{ère} fois en hiver, un taux particulièrement élevé, et 23% étaient déjà venus en été.

Les hébergements choisis étaient non marchands dans 22% des cas (parents et amis), 60% des séjours en hébergements marchands étant effectués en location meublée ou Gîtes et 27% en hôtels.

Les Azuréens (résidents des Alpes-Maritimes-Monaco) effectuaient par conséquent 36% du total des séjours, mais ils pesaient bien plus sur le total des excursionnistes (visiteurs à la journée).

