

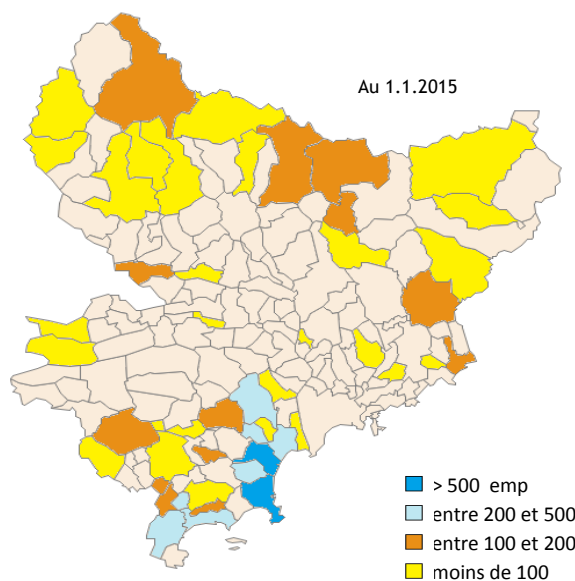
C'est au cours des années 50 que les Alpes-Maritimes ont vu se développer, au départ de façon plutôt anarchique, puis réglementée dès 1960, des structures d'accueil propres à satisfaire les adeptes du tourisme de plein air. De 400 places dans 3 campings en 1950, la capacité a été très rapidement portée à 152 camps dès 1960. Cette capacité est par la suite demeurée relativement stable, même si la réglementation a conduit à fermer 54 campings entre 1960 et 1968. De 8400 emplacements en 1980, la capacité classée a augmenté jusqu'à un maximum de 10423 emplacements en 1990, pour baisser régulièrement ensuite, du fait de la pression foncière en zone littorale. Un autre facteur de baisse a été, à partir de 2015, la fermeture de plusieurs camps situés en zone inondable. La capacité est ainsi tombée en 2018 à 6357 emplacements, soit 19 000 "équivalents-lits". L'offre reste modeste en comparaison du Département voisin du Var, mais elle présente un bon niveau qualitatif : 76% des emplacements sont classés en 3 ou 4\*, et les HLL (habitations légères de loisir) se développent. En 2014, l'investissement annuel dans les campings des Alpes-Maritimes était estimée à 4 millions d'€, soit 8% du total PACA.

**CAPACITE CLASSEE EN CAMPINGS CARAVANINGS DE LA COTE D'AZUR**

au 1.1.2018

ZONES	1*		2*		3*		4*		Aires naturelles		TOTAL	
	Camps	Emplac.	Camps	Emplac.	Camps	Emplac.	Camps	Emplac.	Camps	Emplac.	Camps	Emplac.
<b>Total Littoral et Moyen pays</b>	4	155	4	294	22	2412	12	1744	4	267	46	4872
<b>dont</b>												
Antibes / Juan les Pins	1	60	1	108	4	333			1	40	7	541
Secteur Villeneuve / Valbonne	2	50			7	658	6	988			15	1696
Métropole Littoral Ouest			2	115	4	651	2	200	1	25	9	991
Cannes / Mandelieu	1	45	1	71	3	428	2	285	1	50	8	879
Menton											0	0
Pays de Grasse					4	342	2	271	1	152	7	765
<b>Total Montagne</b>	2	124	7	338	7	448	2	217	11	358	29	1485
<b>COTE D'AZUR</b>	<b>6</b>	<b>279</b>	<b>11</b>	<b>632</b>	<b>29</b>	<b>2860</b>	<b>14</b>	<b>1961</b>	<b>15</b>	<b>625</b>	<b>75</b>	<b>6357</b>

Note : à cette capacité s'ajoutent les campings à la ferme classés gîtes de France ainsi que quelques camps non classés



La majeure partie des terrains du littoral se situe historiquement, pour des raisons topographiques, sur la partie Ouest du Département, surtout à Antibes, Villeneuve-Loubet et Mandelieu. La capacité moyenne est de 86 emplacements. La carte ci-contre indique les communes qui en 2015 offraient les plus fortes densités d'offre.

**OCCUPATION**

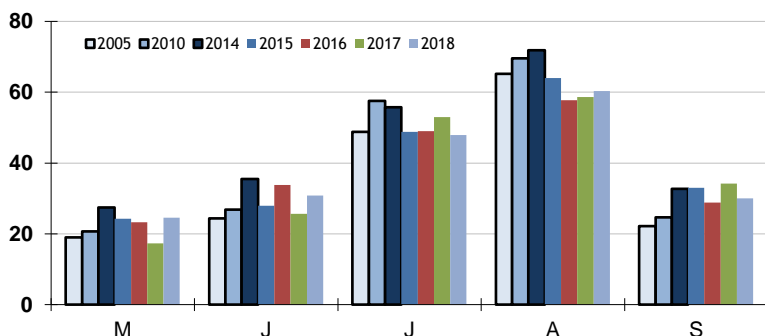
L'occupation moyenne était, jusqu'en 2007, le plus souvent inférieure à 40% (avec un niveau particulièrement faible autour de 20% entre 1995 et 1998), mais ce seuil a été dépassé chaque année entre 2008 et 2015. Une pointe avait été atteinte en 1989 (43%), mais il a fallu attendre 2011 pour retrouver ce niveau d'occupation. Un nouveau record absolu a été franchi en 2014 à plus de 45%. L'évolution de l'occupation est globalement positive, du seul fait de la baisse régulière de l'offre.

**FREQUENTATION**

Outre le facteur "météo", qui a bien évidemment un impact direct sur le niveau d'une saison, on observe que ce mode d'hébergement connaît un plus grand succès les années de crise économique, comme en 1993, 2001 et 2009-2012, où des records ont été enregistrés. Mais 2014, pourtant en sortie de crise, marque aussi un très bon niveau de fréquentation.

Selon les années, le total des nuitées a varié du simple au double, entre 700 000 et 1,3 million (record en 2001). La barre du million de nuitées a souvent été franchie, mais la dernière fois en 2014. Les séjours demeurent assez courts (5 à 6 nuits en moyenne), et la durée moyenne évolue assez peu d'une saison à l'autre, même si elle a perdu 1,3 nuit (-20%) entre 2001 et 2017. Le taux de clientèle étrangère est resté généralement supérieur à 40%, sauf entre 2009 et 2015, ainsi qu'en 2017-18 (39%).

**EVOLUTION DU TAUX D'OCCUPATION MENSUEL (%)**



Été	Séjours	Nuitées	Taux occup.	Durée	Tx nuits étrangers
89	131 911	743 861	43,0	5,6	NC
90	167 733	781 327	35,0	4,7	60,9
91	174 177	863 309	NC	5,0	44,3
92	NC	NC	NC	NC	NC
93	190 507	1 237 167	NC	6,5	48,0
94	201 243	1 187 940	NC	5,9	47,1
95	124 812	725 222	18,5	5,8	44,6
96	127 759	611 340	17,4	4,8	44,3
97	176 940	793 187	22,6	4,5	44,3
98	139 830	806 792	25,1	5,8	43,1
99	176 877	1 018 019	32,6	5,8	46,5
00	171 368	944 448	32,6	5,5	43,5
01	193 779	1 285 132	41,6	6,6	40,4
02	194 031	1 088 168	38,0	5,6	37,9
03	164 677	948 116	36,6	5,8	35,2
04	155 953	931 751	34,0	6,0	42,3
05	171 769	1 048 811	37,1	6,1	40,7
06	161 465	958 165	36,8	5,9	40,8
07	178 819	1 093 171	38,3	6,1	38,9
08	155 481	939 427	40,5	6,0	42,1
09	175 911	1 031 811	40,6	5,9	36,9
10	162 380	994 801	40,7	6,1	37,5
11	178 230	1 037 799	43,6	5,8	37,8
12	174 776	1 020 255	44,4	5,8	36,5
13	177 882	981 560	42,4	5,5	36,0
14	186 090	1 042 968	45,4	5,6	37,4
15	153 656	934 008	40,3	6,1	36,6
16	139 980	808 521	39,2	5,8	42,6
17	146 506	781 039	38,8	5,3	39,3
18	144 625	733 717	39,4	5,1	39,1

Sur la saison estivale, on observe un taux d'occupation très faible en Mai-Juin et encore bas en Septembre. En Juillet le taux varie entre 50 et 60% et Août est le mois de pointe chaque année (72% d'occupation en 2014, mais 57% seulement en 2016). Cependant, les campings du littoral font quasiment le plein entre mi-Juillet et mi-Août. Depuis 2005, la tendance est positive pour Septembre.