

MAI 2017

LES HEBERGEMENTS OCCUPÉS A 65%

Après un excellent mois d'Avril, qui a focalisé la demande touristique du printemps, l'activité de Mai apparaît plutôt en retrait par comparaison à Mai 2016.

Si les événements culturels et sportif du dernier week end connu un grand succès, l'affluence sur cette période n'a pu compenser une demande plus faible sur le reste du mois.

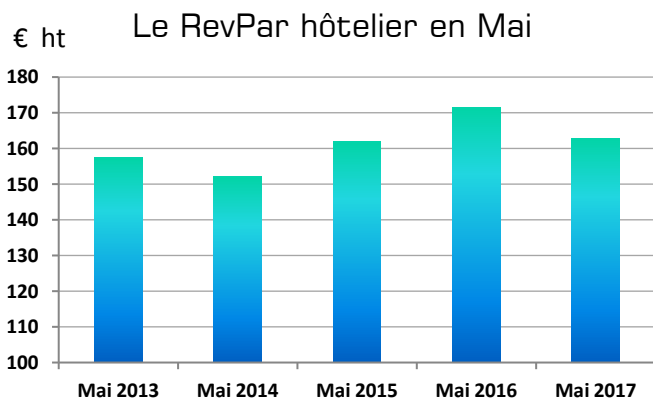
Le seul segment à présenter une hausse sensible est celui des visiteurs avion, dont les séjours s'achevant en Mai rebondissent de 6%.

Dans l'hôtellerie, l'occupation moyenne perd 5%, soit un recul de 4 points à 65%, le moins bon taux en Mai depuis 2010. Toutes les catégories d'hôtels sont concernées et le total des nuitées chute aussi de 6%. Le RevPar de l'hôtellerie urbaine baisse de 5% à 163€ ht, mais reste supérieur aux années précédentes (voir ci-dessous).

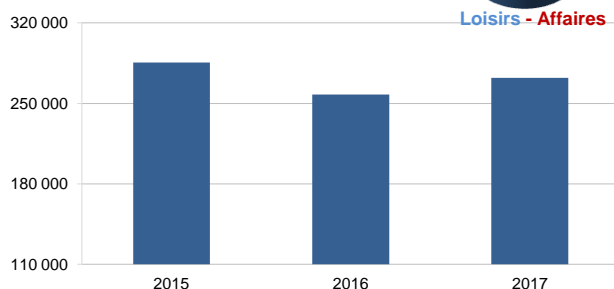
L'occupation moyenne dans les résidences suit la même tendance, avec un recul de 7%, soit -5 points, à 62%, et un volume de nuitées qui chute de 14%.

Cette tendance négative dans les hébergements se constate aussi pour la fréquentation des sites de visite et les parcs et jardins du littoral (-10%) et pour celle des offices de tourisme (-17%).

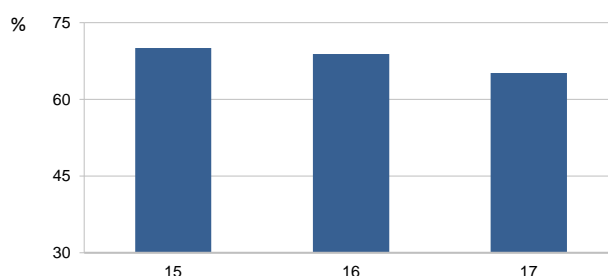
ZOOM SUR



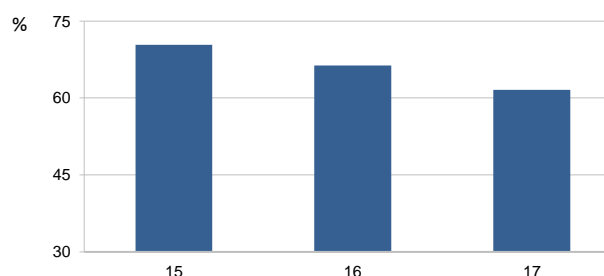
+6% Visiteurs Avion



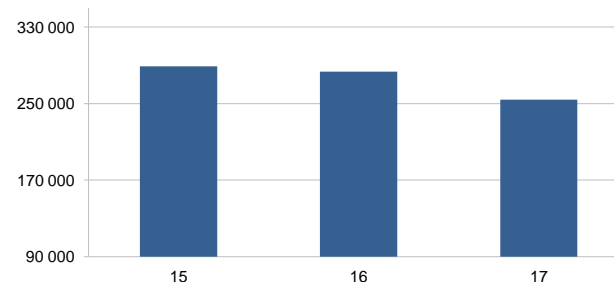
-5% Occupation Hôtels



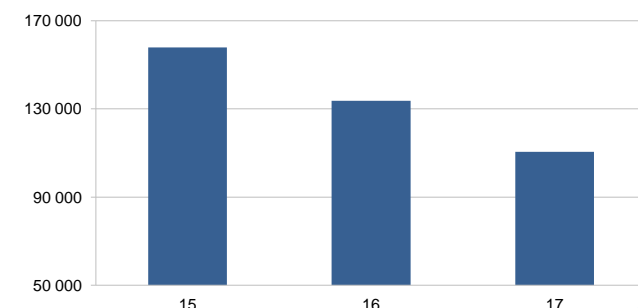
-7% Occupation Résidences de tourisme



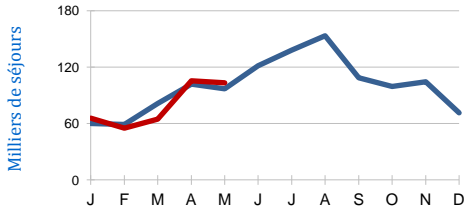
-10% Visiteurs Musées et Sites



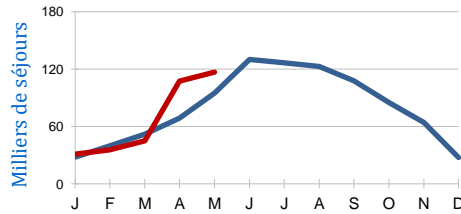
-17% Visiteurs Offices de tourisme



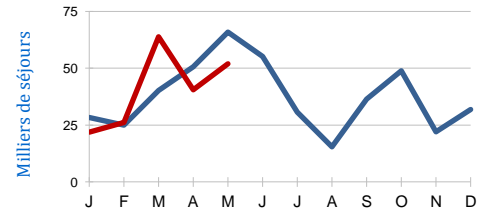
-1% Visiteurs Avion Loisirs - Non-Marchand



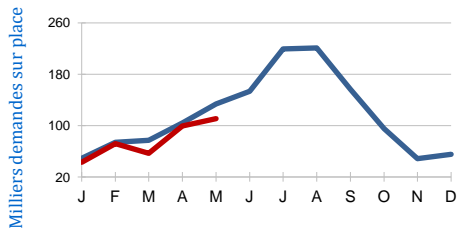
+18% Visiteurs Avion Loisirs - Marchand



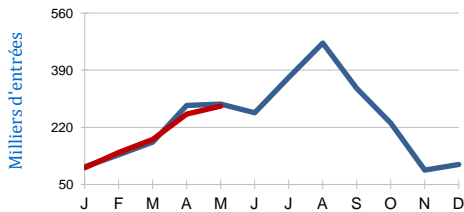
-3% Visiteurs Avion Affaires



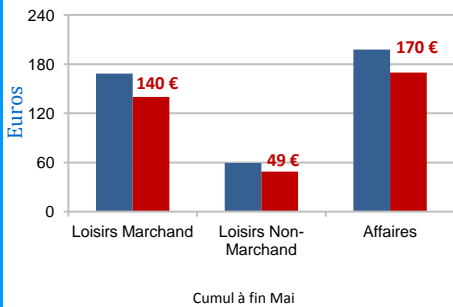
-13% Visiteurs Offices de Tourisme



-3% Visiteurs Musées et Sites



-16% Dépenses / jour Avion



■ 2016 ■ 2017

Taux d'occupation 2017 (%)

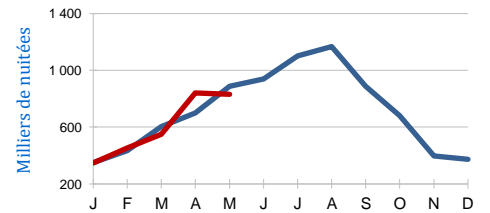
	J	F	M	A	M	J	J	A	S	O	N	D	
H + R	37	46	48	65	65	65	65	65	65	65	65	65	53
Ecart/16*	-2	-1	-3	7	-4								-1
Hôtels	36	44	48	65	65	65	65	65	65	65	65	65	53
Ecart/16*	=	=	-2	8	-4								=
Résid.	43	54	48	63	62	49	78	85	74	60	43	44	54
Ecart/16*	-5	-5	-7	2	-5								-4

RevPar 2017 (€)

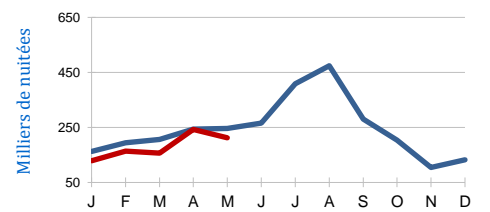
	J	F	M	A	M	J	J	A	S	O	N	D	
Hôtels	34	38	66	88	163	0	0	0	0	0	0	0	80
Ev. 16/17 (%)	-2	-5	-5	13	-5								-1
Résid.	22	28	43	52	78	0	0	0	0	0	0	0	44
Ev. 16/17 (%)	-7	-9	-3	-5	-14								-13

* nb de points d'occupation

+2% Nuitées Hôtels



-14% Nuitées Résidences



Après un second semestre 2016 fortement affecté par l'attentat du 14 juillet, la fréquentation a commencé à se redresser en fin d'année. Sur le 1er trimestre 2017, la demande Loisirs est restée affaiblie, mais Avril marque un puissant rattrapage sur le segment Loisirs.

A fin Mai, le volume de séjours réalisés par avion rebondit de 7% pour le Loisirs (+18% pour le seul mode Marchand) mais se tasse pour l'Affaires (-3%), malgré un excellent mois de Mars.

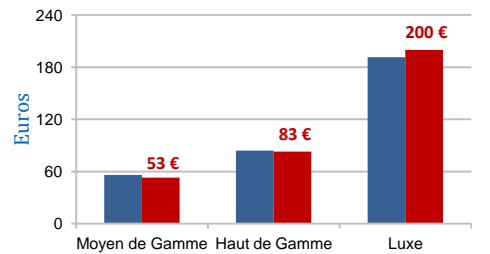
Dans l'hôtellerie (hors Monaco) l'occupation moyenne reste stable à 53% à fin Mai, avec un volume de nuitées en hausse de 2%, qui retrouve le très bon niveau de 2005. Dans les résidences, le taux moyen perd 4 pts à 54%, et les nuitées chutent de 14%, pour moitié due à la contraction de l'offre (la plus faible observée sur les 25 dernières années). Dans les Gîtes de France, les nuitées sont en recul de 12%. La part de marché de l'hôtellerie s'élargit cette année.

Dans les Offices (OT), les visiteurs accueillis sont en baisse de 13%. La fréquentation résiste mieux dans les musées et sites de visite (-3%), mais elle baisse de 6% dans les parcs et jardins du littoral.

La dépense moyenne des visiteurs avion, restée stable en 2016 à un très bon niveau, recule de 16% cette, à 95€ par jour/pers. sur la période.

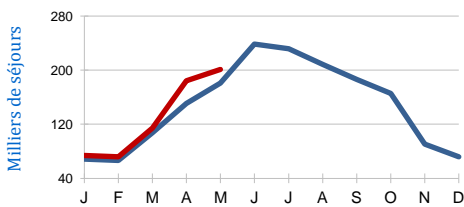
Sur le cumul 2017 à fin Mai, le RevPar dans l'hôtellerie urbaine reste stable à 80€ ht (mais en hausse dans le Luxe). Dans les résidences urbaines, il perd 13% à 44€.

= RevPar Hôtellerie

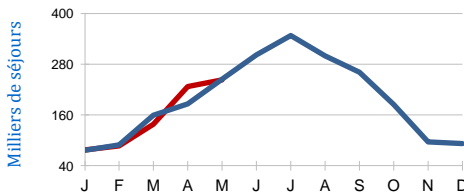


Panel MKG Hospitality, hôtellerie pôles urbains
En € hors taxes - Cumul à fin Mai

+13% Etrangers - Visiteurs Avion



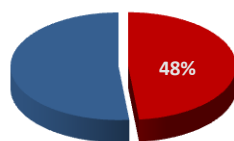
+2% Etrangers - Séjours hébergements



En termes d'origine des clientèles, on constate pour les étrangers un beau rebond pour les séjours avion (+13%), et un gain de 2% dans les hébergements marchands. Le taux de nuitées hébergements étrangères augmente de 2 pts à 48%. Plusieurs marchés étrangers évoluent positivement, parmi lesquels la Russie, et la Chine, qui rattrapent une partie de la chute, l'Europe de l'Est, ainsi que la Scandinavie, en nette progression.

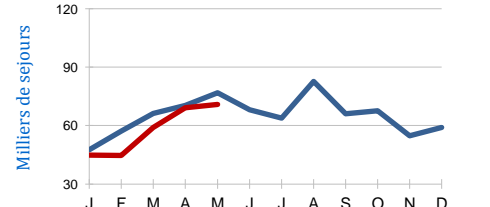
Pour la clientèle française, les séjours avion sont en baisse (-9%), mais la demande reste soutenue dans les hébergements marchands (stabilité).

Taux de nuitées étrangères



Jan-Mai 2017
+ 2 pts par rapport à 2016
Hôtels et Résidences

-9% Français - Visiteurs Avion



-1% Français - Séjours hébergements

