

OCTOBRE 2018

## RUPTURE DE TENDANCE

En Octobre, la tendance positive s'interrompt, car l'évolution est à présent calée sur une période de fort rebond l'an passé.

Les séjours avion, qui avaient fortement augmenté en 2017, se replient de 8%, tout en restant à un niveau élevé, supérieur à 2016.

Moins de 1 séjour avion sur 5 avait un motif professionnel en Octobre, pourtant un mois historiquement porté par les événements professionnels. Mais la part du MICE parmi les séjours avion à motif Affaires en Octobre, qui avait rebondi depuis la crise de 2008, a fortement rechuté depuis 2012 (graphique ci-dessous).

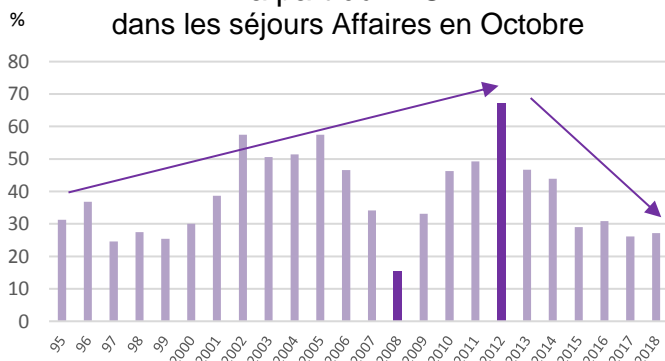
Dans l'hôtellerie, l'occupation perd 2 points (-3%) à 61%, avec un total de nuitées en baisse de 2%. Le Revpar de l'hôtellerie urbaine se tasse (-1%) en Octobre.

Dans les résidences, l'occupation perd 1 point à 63% (-2%), alors que les nuitées s'effondrent (-12%). L'offre est en chute libre, retrouvant le niveau du début de la décennie 1990.

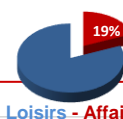
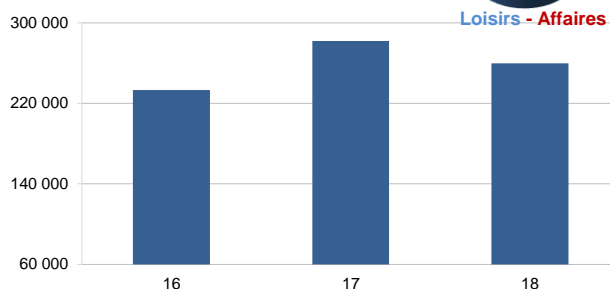
Dans les musées et sites, la fréquentation évolue de façon inverse, avec un gain de 6% pour les entrées (incluant celles des résidents). La tendance est meilleure encore dans les Offices de tourisme (+8%), mais la fréquentation des parcs et jardins du littoral recule de 10%.

## ZOOM SUR

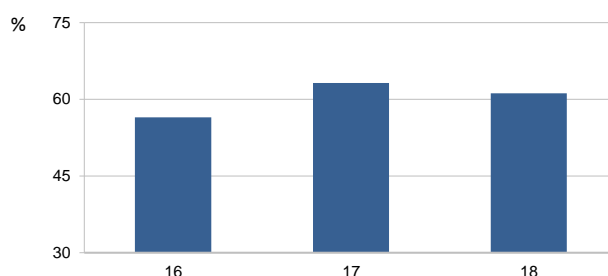
La part du MICE dans les séjours Affaires en Octobre



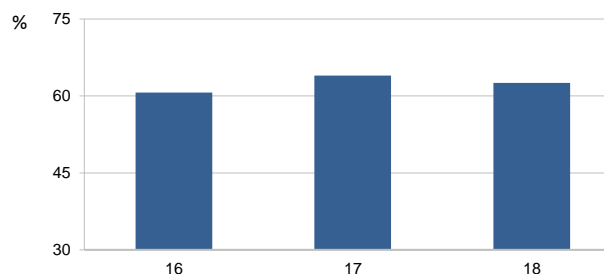
### -8% Visiteurs Avion



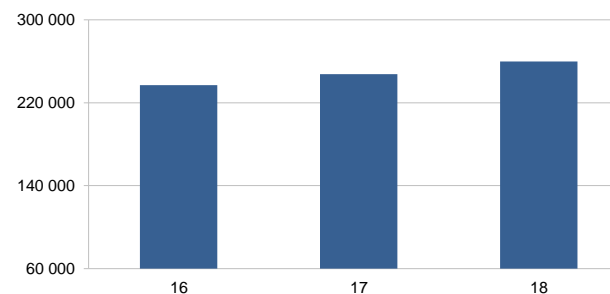
### -3% Occupation Hôtels



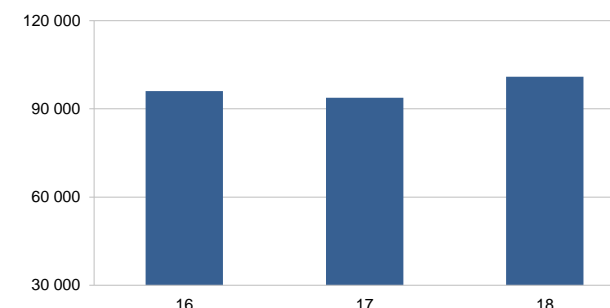
### -2% Occupation Résidences de tourisme



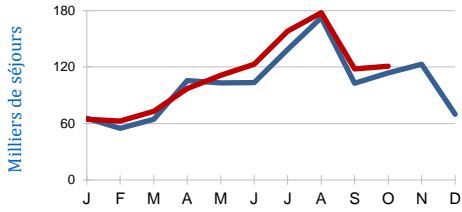
### +6% Visiteurs Musées et Sites



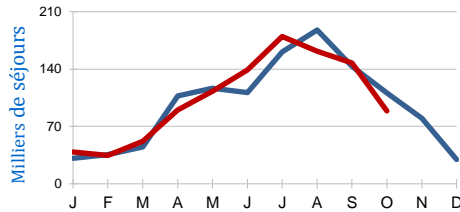
### +8% Visiteurs Offices de tourisme



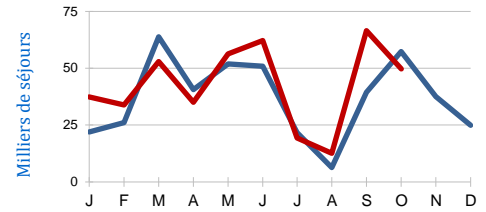
## +8% Visiteurs Avion Loisirs - Non-Marchand



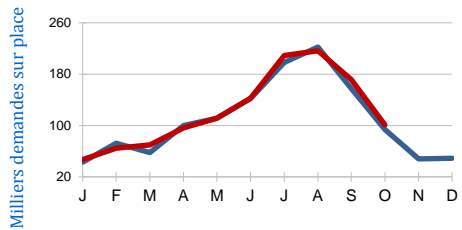
## = Visiteurs Avion Loisirs - Marchand



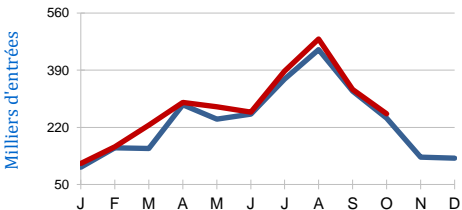
## +12% Visiteurs Avion Affaires



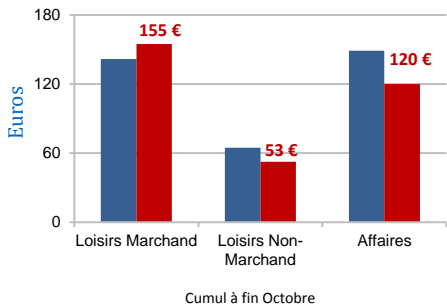
## +3% Visiteurs Offices de Tourisme



## +8% Visiteurs Musées et Sites



## -12% Dépenses / jour Avion



L'hiver 2017-18 a connu une forte progression de la fréquentation, puis elle a ralenti au printemps, du fait des grèves et de conditions météo moins favorables, avant de rebondir en été. L'automne s'annonce en retrait par comparaison à un automne 2017 en fort rebond.

Au cumul à fin Octobre, les séjours avion sont en progression de 8% pour le Loisirs non Marchand et de 12% pour le segment Affaires, mais juste stable pour le Loisirs Marchand.

Dans l'hôtellerie (hors Monaco) l'occupation augmente de 2 pts à 66% sur la période, avec un volume de nuitées qui gagne encore 1% et atteint le meilleur niveau sur les quinze dernières années. Dans les résidences, le taux gagne 1 pt à 66% mais les nuitées reculent de 2% du fait d'une offre qui poursuit sa baisse (-5%). Dans les Gîtes de France, les nuitées se stabilisent après le fort recul de 2017.

Dans les Offices (OT), la fréquentation progresse de 3% après la forte perte des années passées. La reprise est plus franche dans les musées et sites, avec +8% pour le total des entrées. Dans les parcs et jardins du littoral, la fréquentation reste stable.

La dépense moy. des visiteurs avion, montée à un haut niveau jusqu'en 2017, rechute sensiblement cette année, soit -12% à fin Octobre (91€/jour), du fait d'une forte contraction (-19%) pour les segments non Marchand et Affaires.

Enfin, le RevPar dans l'hôtellerie urbaine évolue positivement, soit (à fin Sept.) +7%, à 122€ ht. Dans les résidences urbaines, il gagne 6% à 66€ ht.

■ 2017 ■ 2018

### Taux d'occupation 2018 (%)

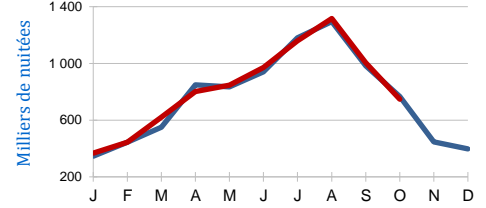
	J	F	M	A	M	J	J	A	S	O	N	D	
H + R	41	49	53	64	66	74	79	86	77	61	47	41	66
Ecart17*	3	3	5	-1	2	2	=	=	1	-2			2
Hôtels	40	47	53	64	67	76	79	85	76	61	47	40	66
Ecart17*	4	4	5	-1	2	3	=	=	1	-2			2
Résid.	43	54	54	61	63	67	79	89	80	63	45	44	66
Ecart17*	=	1	6	-1	2	-1	1	=	2	-1			1

\* nb de points d'occupation

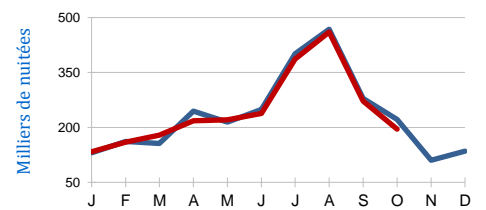
### RevPar 2018 (€, ht)

	J	F	M	A	M	J	J	A	S	O	N	D	
Hôtels	38	42	75	85	171	156	170	198	128	0	0	0	122
Ev. 17/18 (±%)	13	10	13	-2	5	6	13	4	4				7
Résid.	25	32	46	58	87	78	93	107	71	0	0	0	66
Ev. 17/18 (±%)	13	15	7	1	2	10	5	5	6				6

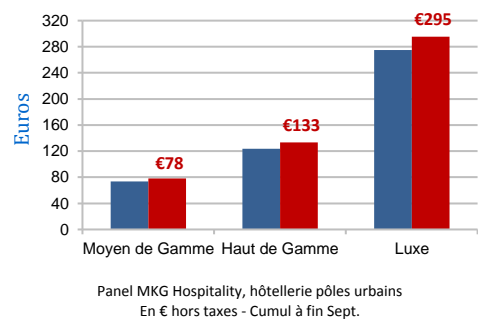
## +1% Nuitées Hôtels



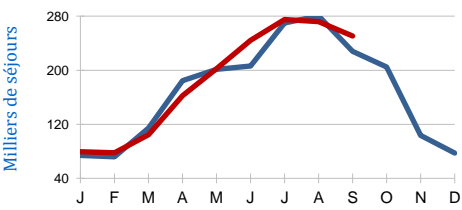
## -2% Nuitées Résidences



## +7% RevPar Hôtellerie



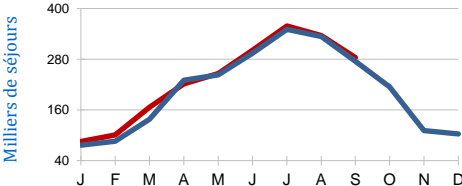
## +1% Etrangers - Visiteurs Avion



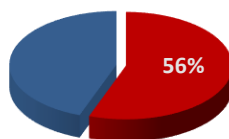
En termes d'origine de clientèles, au cumul à fin Octobre, on constate pour les étrangers un gain de 1% pour les séjours avion et de 3% pour les séjours en hébergements marchands. Le taux de nuitées hébergements étrangers gagne 1,5 pt à 56%.

Pour la clientèle française, les séjours avion sont en hausse de 18% (part de marché de l'avion en net rebond), retrouvant leur niveau de 2012-13, alors que leurs séjours dans les hébergements marchands se tassent, du fait notamment des grèves au printemps.

## +3% Etrangers - Séjours hébergements

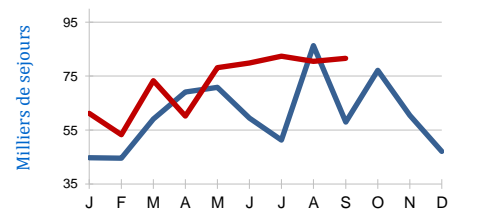


### Taux de nuitées étrangères



Jan-Oct. 2018  
**+1,5 pt par rapport à 2017**  
Hôtels et Résidences

## +18% Français - Visiteurs Avion



## -1% Français - Séjours hébergements

