

REFLUX GENERAL

Novembre confirme le retournement de tendance constaté sur Octobre. L'évolution se base sur une excellente performance de cette période en 2017, en phase de fort rebond et rattrapage.

Il semble que les mouvements sociaux en France n'aient eu qu'un impact négatif marginal sur la fréquentation des hébergements, ce que confirme la variation quotidienne de l'occupation hôtelière comparativement à 2017 (voir ci-dessous).

Les séjours avion baissent de 7% sur le mois, tout en conservant un très bon niveau.

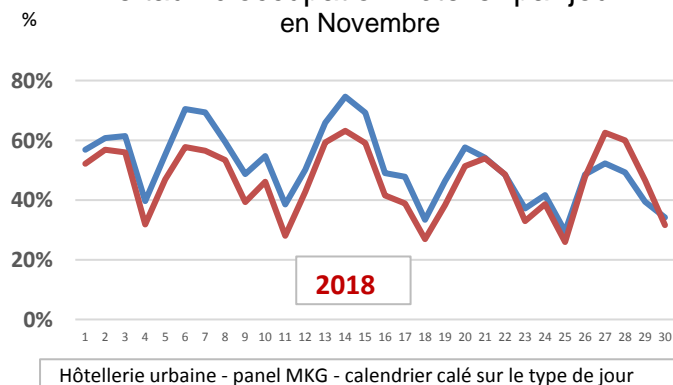
Dans l'hôtellerie, l'occupation perd 5 pts (-10%) à 42%, un taux encore supérieur à la moyenne sur la décennie. Les nuitées reculent de 6%. Le Revpar de l'hôtellerie urbaine subit une perte de l'ordre de 10%.

Dans les résidences, l'occupation est identique à celle de l'hôtellerie (42%), avec également une perte de 5 points (-10%). L'offre poursuivant sa contraction, les nuitées baissent davantage, soit -16% sur le mois.

Dans les musées et sites, comme en Octobre la fréquentation évolue de façon inverse, avec un gain de 3% (entrées incluant les résidents). Mais la fréquentation des parcs et jardins du littoral s'effondre littéralement (-39%), et celle des Offices de tourisme se réduit de 13%.

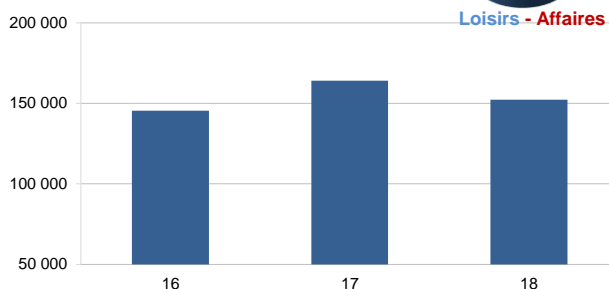
ZOOM SUR

Le taux d'occupation hôtelier par jour en Novembre

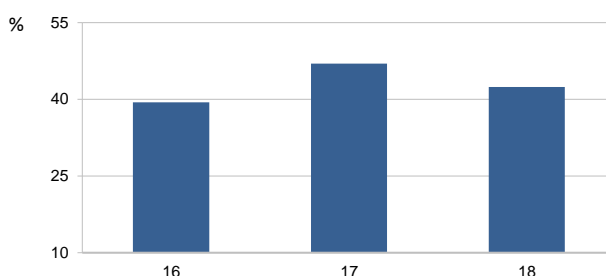


Hôtellerie urbaine - panel MKG - calendrier calé sur le type de jour

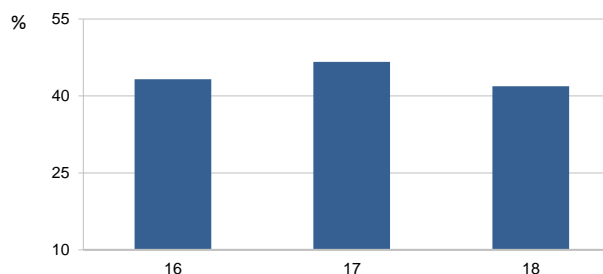
-7% Visiteurs Avion



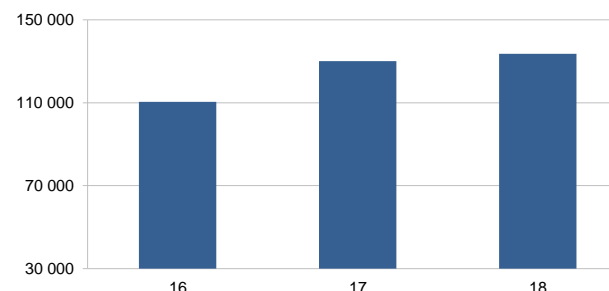
-10% Occupation Hôtels



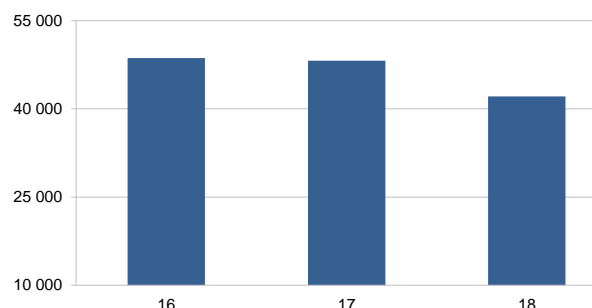
-10% Occupation Résidences de tourisme



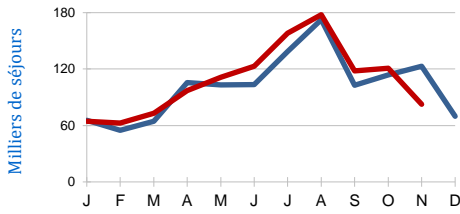
+3% Visiteurs Musées et Sites



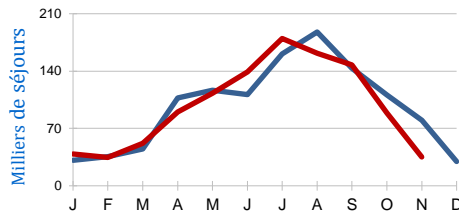
-13% Visiteurs Offices de tourisme



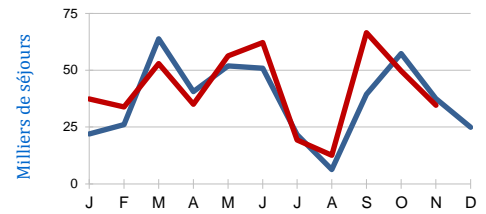
## +4% Visiteurs Avion Loisirs - Non-Marchand



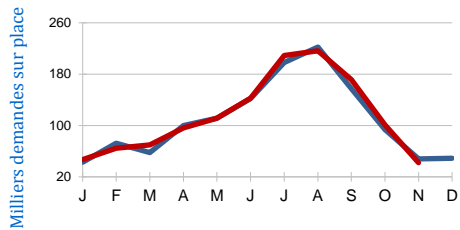
## -4% Visiteurs Avion Loisirs - Marchand



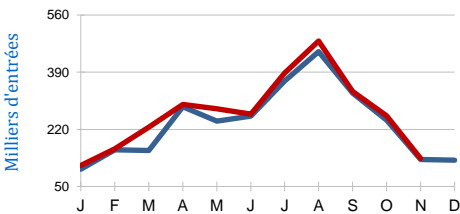
## +10% Visiteurs Avion Affaires



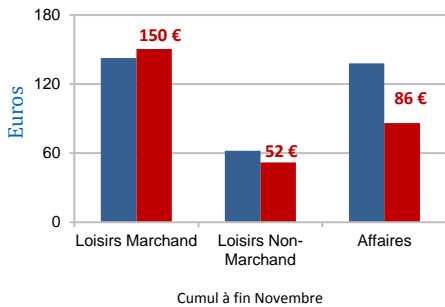
## +2% Visiteurs Offices de Tourisme



## +8% Visiteurs Musées et Sites



## -11% Dépenses / jour Avion



■ 2017 ■ 2018

### Taux d'occupation 2018 (%)

	J	F	M	A	M	J	J	A	S	O	N	D
H + R	41	49	53	64	67	75	79	86	77	61	42	64
Ecart/17*	4	3	5	-1	2	3	1	=	1	-2	-5	1
Hôtels	40	47	53	64	68	76	79	85	76	61	42	64
Ecart/17*	4	4	5	-1	2	3	1	=	1	-2	-5	1
Résid.	43	54	54	62	63	67	79	89	80	62	42	64
Ecart/17*	=	1	6	-1	2	-1	1	=	2	-2	-5	1

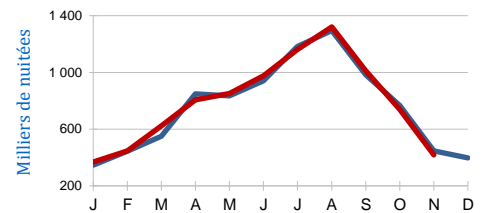
### RevPar 2018 (€, ht)

	J	F	M	A	M	J	J	A	S	O	N	D
Hôtels	38	42	75	85	171	156	170	198	128	92	0	118
Ev. 17/18 (Δ%)	13	10	13	-2	5	6	13	4	4	=	6	6
Résid.	25	32	46	58	87	78	93	107	71	51	0	66
Ev. 17/18 (Δ%)	13	15	7	1	2	10	5	5	6	-10	=	5

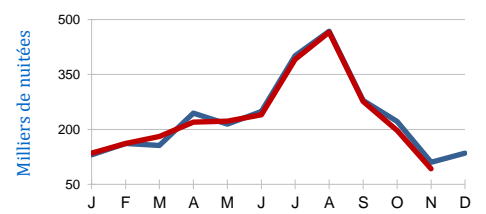
En termes d'origine de clientèle, au cumul à fin Novembre, on constate pour les étrangers une stabilité des séjours avion et un gain de 2% pour les séjours en hébergements marchands. Le taux de nuitées hébergements étrangers gagne 1 pt à 56%.

Pour la clientèle française, les séjours avion sont en hausse de 17% (part de marché de l'avion en net rebond), retrouvant presque leur niveau de 2012-13, alors que leurs séjours dans les hébergements marchands se tassent (-1%), du fait notamment des grèves au printemps.

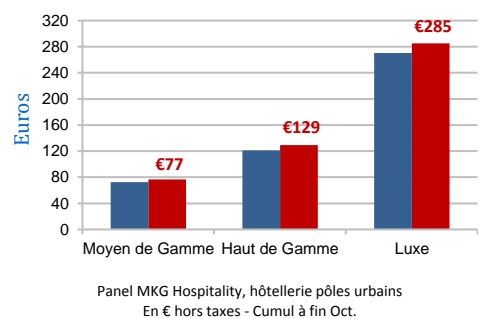
## +1% Nuitées Hôtels



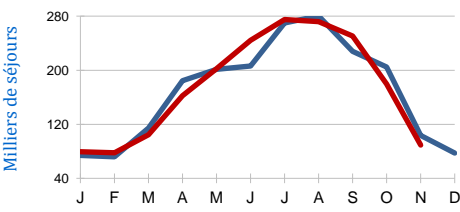
## -2% Nuitées Résidences



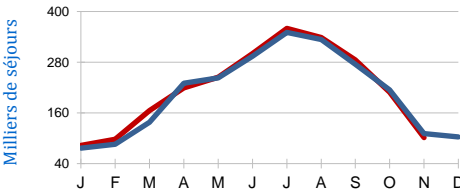
## +7% RevPar Hôtellerie



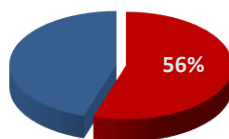
## = Etrangers - Visiteurs Avion



## +2% Etrangers - Séjours hébergements

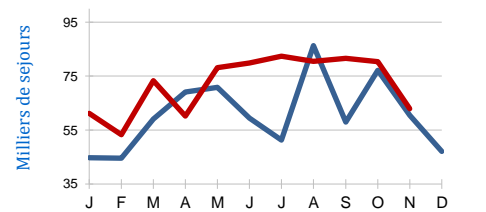


### Taux de nuitées étrangères



Jan-Nov. 2018  
+1 pt par rapport à 2017  
Hôtels et Résidences

## +17% Français - Visiteurs Avion



## -1% Français - Séjours hébergements

